

Chudoba po pandemii COVID-19 ohrožuje 35 000 dětí v Česku



Klíčové poznatky

- Česká republika patří mezi země s nejnižší mírou dětské chudoby v Evropě – jen 1 z 9 dětí žije pod hranicí příjmové chudoby.
- Některé děti jsou více ohrožené než jiné. V chudobě vyrůstá 1 ze 3 dětí žijících v rodinách samoživitelů v porovnání s 1 ze 13 dětí, které žijí v domácnosti s oběma rodiči. Tento rozdíl je v Česku větší než jinde v Evropě.
- Po globální finanční krizi došlo v České republice k nárůstu dětské chudoby. Ekonomické dopady pandemie COVID-19 nyní představují ještě větší hrozbu.
- Prorodinná opatření jsou pro snížení dětské chudoby klíčová. Přestože Česká republika vynakládá poměrně značné prostředky na sociální podporu rodin, nejnovější data ukazují pokles podpory o zhruba 0,2 %.
- Odhady ukazují, že kvůli pandemii COVID-19 spadne do chudoby 35 000 dětí v Česku.
- Předpokládá se, že míra dětské příjmové chudoby se vrátí na úroveň před pandemií nejdříve za 5 let.
- Řešením může být silná sociální podpora rodin, včetně mimořádných příspěvků pro samoživitele nebo započtení prvního dítěte jako dospělé osoby při výpočtu životního minima.

Proč by se Česká republika měla právě teď zaměřit na dětskou chudobu?

Všechny země, ať už bohaté nebo chudé, musí věnovat zvýšenou pozornost problematice dětské chudoby. I přes relativní úspěchy v oblasti dětské chudoby není Česká republika žádnou výjimkou. Existuje pro to množství důvodů. Chudoba bere dětem možnosti a příležitosti. Dětská chudoba okrádá společnost o sociální a ekonomický pokrok. Ten závisí na budoucích generacích – na silných rodinách a komunitách – které mohou být oslabené následky příjmové chudoby a deprivace nejmladších. Dětská chudoba jednotlivým zemím znesnadňuje dostát jejich závazkům v rámci Cílů udržitelného rozvoje (SDGs) a Úmluvy o právech dítěte (UNCRC). Pro dětská práva a lidský rozvoj je povinnost vymýtit chudobu zcela zásadní. Všeobecná platnost této agendy znamená, že všechny děti by měly žít život, který není negativně poznamenán chudobou.

Tato zpráva přichází v době, kdy se většina světa vypořádává s pandemií COVID-19, která vedla k uzavření podnikatelského sektoru a škol, negativně ovlivnila zaměstnanost a příjmy domácností a zpomalila ekonomický růst. Podle dat OECD patří Česká republika k zemím nejvíce zasaženým ekonomickými důsledky pandemie. Bližší pohled na data z poslední finanční krize nabízí možnou paralelu ke srovnání. Míra dětské chudoby byla oproti hodnotě z roku 2008 zvýšená dalších osm let (s výjimkou roku 2013). HDP měřený paritou kupní síly na obyvatele klesl pod úroveň roku 2007, a dokonce takto zůstal po celou dekádu. V mnoha zemích došlo ke škrtnům v oblasti sociální politiky státu – což zapříčinilo nárůst dětské chudoby a

hmotné nouze. Přestože se Česká republika vydala proti tomuto trendu a sociální výdaje vzhledem k HDP navyšovala, nejnovější dostupná data naznačují, že toky směřující do sociální podpory nejsou zcela dostačující.

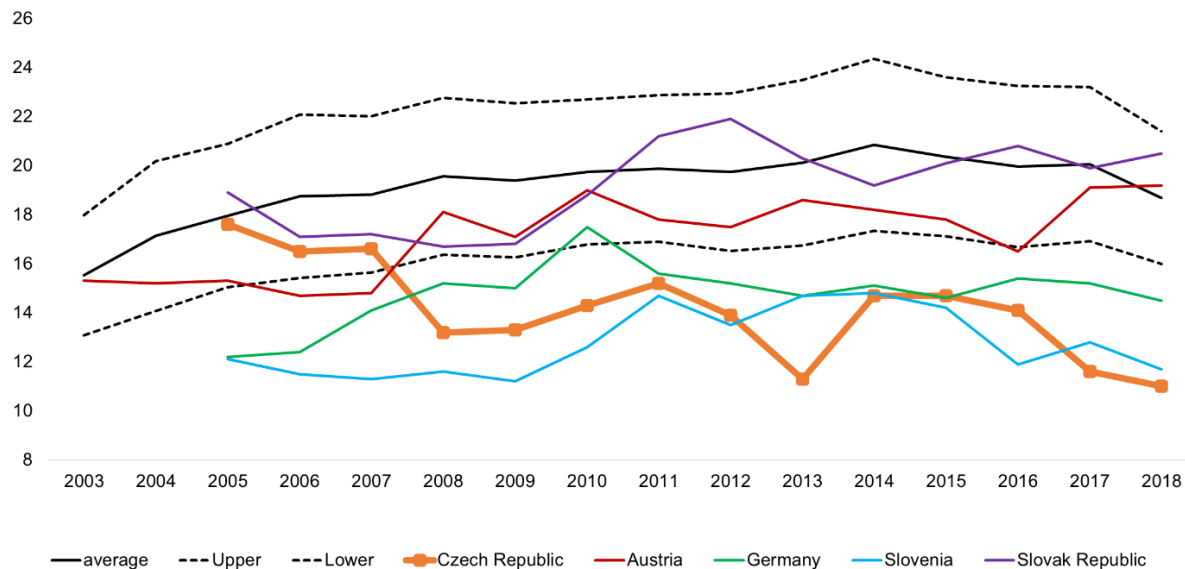
V současnosti se státy snaží zotavit z následků pandemie a ekonomického poklesu, který způsobila. Je proto více než vhodné zhodnotit, jak se Česká republika zvládá vypořádat s dětskou chudobou a jakou roli hraje sociální podpora rodin. Co můžeme očekávat v dalších deseti letech? A jak mohou být sociální programy chráněny? Je také potřeba konkrétně specifikovat, které děti nejvíce trpí chudobou. Tato šetření pomohou stanovit nástroje rodinné politiky, které jsou neúspěšnější a nejefektivnější v období po pandemii, a určit míru, do jaké je Česká republika schopna dostát svým závazkům v rámci Cílů udržitelného rozvoje (SDGs) a Úmluvy o právech dítěte (UNCRC).

Srovnání dětské chudoby a kvality života v ČR a dalších vyspělých zemích

Nejnižší míra dětské chudoby je v zemích, kde asi jedno z deseti dětí žije v podmínkách nedostatečných příjmů. Před současnou krizí měl nejnižší míru chudoby Island (10,4 %), následovala Česká republika a Dánsko (shodně 11 %). V ČR křivka v posledních letech kolísá, v období po finanční krizi a v roce 2013 se zastavil klesající trend (viz Graf 1 – horní část). Nízká míra chudoby je také ve Slovinsku, ostatní země ve sledované skupině ovšem vykazují vyšší míru dětské chudoby (Slovensko a Rakousko téměř dvakrát takovou).

Graf 1: Dětská chudoba a kvalita života v ČR jsou v porovnání s vybranými ekonomikami s vysokými příjmy na dobré úrovni

Relativní dětská příjmová chudoba (60 % mediánu)



Poznámka: Průměr je nevážený průměr pro všechny státy OECD a EU, u kterých jsou k dispozici data. Horní a dolní hranice mapuje polovinu standardní odchylky nad a pod průměrem pro každý rok.

Srovnání výsledků

Země	Míra příjmové chudoby (60 % mediánu ekvív. příjmu)	Míra úmrtnosti na 1000 dětí ve věku 5–14 let	Míra NEET (% mladistvých ve věku 15–19 let)	PISA: Míra čtenářské gramotnosti	Míra sebevražd na 100,000 mladistvých ve věku 15–19 let	Míra násilí na 100,000 dětí ve věku 0–14 let
Cíle udržitelného rozvoje (SDGs)	1.2.1	3.2.2	8.6.1	4.1.1	3.4.2	16.1.1
Rakousko	19.2	0.8	5.3	484	6.6	0.57
Česká republika	11	0.81	2.4	490	8.3	0.31
Německo	14.5	0.72	3.4	498	4.9	0.23
Slovensko	20.5	1.27	6.7	458		
Slovinsko	11.7	0.74	1.9	495	5.3	0
Průměr	19.6	1	6.3	485.1	5.9	0.3

Zdroj: Richardson a kol. (2020).

Poznámka: V této výzkumné zprávě jsme porovnávali vybrané sousedící evropské země s podobnými ekonomickými a sociálními charakteristikami.

V porovnání s výsledky dalších zemí (viz Graf 1: dolní část) se míra dětské úmrtnosti v ČR pohybuje níže, než je průměr jiných vybraných ekonomik s vysokými příjmy (s výjimkou Slovenska, které průměr překračuje). Míra NEET v ČR (mladí lidé, kteří nestudují, nepracují, ani se na zaměstnání nepřipravují) je nižší než průměr a dále klesá, čtenářská gramotnost osciluje kolem průměru (je ovšem pod hodnotami Německa a Slovinska).¹ Míra sebevražd u dětí a mladistvých je průměrná, avšak prudké zvýšení v roce 2016 se podepsalo na celkovém nejvyšším čísle z pěti sledovaných ekonomik. Míra násilí na dětech je obdobná jako ve většině vyspělých zemí.

Srovnání ekonomických a sociálních podmínek ovlivňujících dětskou chudobu a kvalitu života

Propad HDP v paritě kupní síly na obyvatele byl v Česku během poslední finanční krize průměrný (-4,8 v porovnání s průměrem -4,4). Počáteční vzpamatování se bylo srovnatelné s ostatními zeměmi (průměr 2,2 %), ale oproti jiným zemím došlo k negativnímu růstu v letech 2012 a 2013, než se čísla opět přehoupla do záporných hodnot. Růst srovnatelný s dobou před finanční krizí (5–7 % ročně) ovšem již nenastal (Richardson a kol., 2020).

HDP v paritě kupní síly na obyvatele – veličina, která lépe odráží kvalitu života – je nižší než u většiny dalších vybraných ekonomik, přesto křivka v ČR kopíruje tvar průměrné křivky. Ekonomická obnova HDP na obyvatele zpět na hodnoty před finanční krizí trvala šest let, od roku 2009 do roku 2015 (Světová banka, 2021).

¹ V letech 2003 až 2018 (měřeno každé tři roky) došlo k menšímu poklesu ve čtenářské gramotnosti ve vybraných zemích OECD. Dvě z pěti zemí zaznamenaly křivku ve tvaru písmene U. Zatímco v

Ekonomické faktory podporující obnovu ekonomiky také vypadaly příznivě. Například v porovnání s ekonomikami ostatních vyspělých zemí je Česká republika méně závislá na sektoru služeb (stabilně mezi 54–56 %). Státní dluh byl také celkem nízký – od vrcholu (56 %) v roce 2012 postupně klesal až na hodnotu 40 % v roce 2018. Světová krize nezapříčinila skokový nárůst nezaměstnanosti, naopak nezaměstnanost v ČR dlouhodobě klesala až na 2 % v roce 2018, což je značně pod průměrem dalších zemí (6 %).

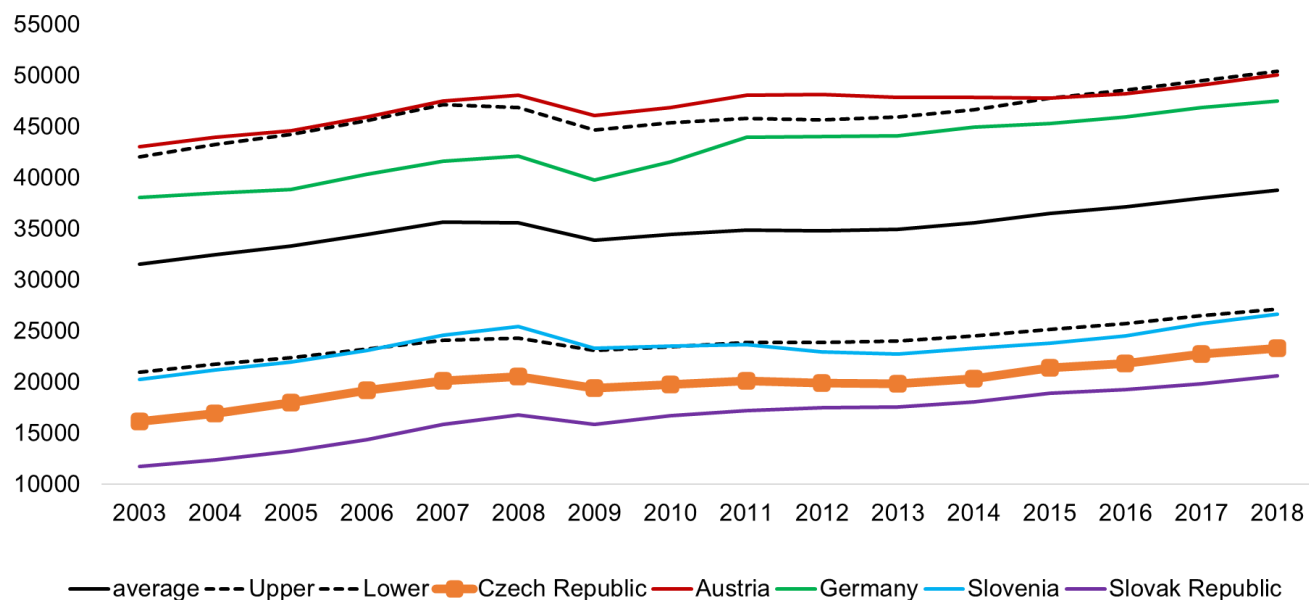
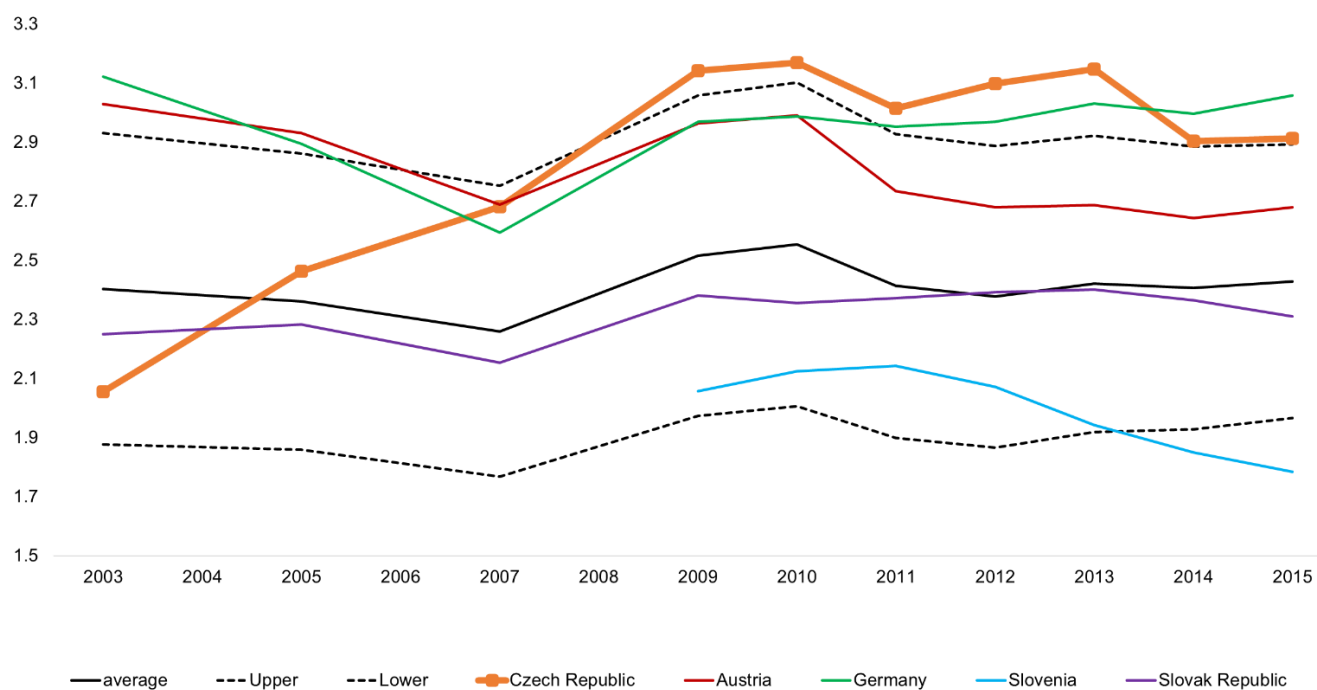
Sociální faktory jsou ovšem nesourodé a mohou zvyšování sociálních výdajů ztěžovat. Od poslední finanční krize se index závislosti (poměr starších lidí vůči výdělečně činné části obyvatel) v ČR dramaticky zvýšil ze 40 % na téměř 55 %. Celkové sociální výdaje na hlavu se zvyšovaly, avšak neadekvátně vývoji indexu závislosti. Zvýšení sociálních výdajů totiž předcházelo vzrůstu indexu závislosti. Tato skutečnost se může v budoucnu projevit zvýšeným zájmem o sociální podporu nebo navyšováním vyplácených částek.

Celkově je trend sociálních výdajů na obyvatele v souladu s klesající příjmovou nerovností v České republice (Giniho index klesl z hodnoty 28 na 25 mezi lety 2004 a 2016). Jedná se o dlouhodobý trend ve většině vyspělých ekonomik (a také ve skupině pěti vybraných zemí s výjimkou Slovenska). Nižší míra nerovnosti je spojována s lepšími výsledky plošných sociálních zásahů a nižšími náklady na vysoce kvalitní sociální intervenci.

minulosti došlo k propadu, v posledních letech se situace zlepšuje (OECD, 2019).

Graf 2: Došlo k postupnému navyšování veřejných výdajů na podporu rodin.

Veřejná podpora rodin s dětmi (v % HDP)



Zdroj: Richardson a kol. (2020).

Poznámka: Průměr je nevážený průměr pro všechny státy OECD a EU, u kterých jsou k dispozici data. Horní a dolní hranice mapuje polovinu standardní odchylky nad a pod průměrem pro každý rok.

Nárůst celkové sociální podpory je pravděpodobně způsoben podporou rodin. Oproti vývoji ve vysoce příjmových ekonomikách vzrostly od roku 2003 veřejné výdaje na rodiny v ČR o téměř 1 % (viz Graf 2: dolní část). To je v souladu s úpravami rodinných příspěvků do roku 2030, které byly přijaty v roce 2004, a úpravou mateřské dovolené a rodičovských příspěvků v roce 2005. Výdaje se od finanční krize ustálily.

Také výdaje na školství dramaticky vzrostly z podprůměrných 4 % na 5,3 % HDP, a to od roku 2015 dále. V porovnání s tímto jsou výdaje na zdravotnictví pod průměrem ekonomik s vysokými příjmy. Výdaje byly stabilní po dvě dekády a byly navyšovány v souladu s regionálními trendy.

Sociální ochrana a fiskální podněty na COVID-19 v roce 2020

Veškeré fiskální podněty byly směřovány přímo do podniků a podporovaly zaměstnané. Nízká míra nezaměstnanosti v České republice mimo jiné zapříčiňuje, že podpora z veřejných zdrojů je vlastně inkluzivnější než jinde.

Fiskální podnět	Kdo má nárok?	Podrobný popis	Náklady	Délka
Náhrada mzdy	Zaměstnanci s nařízenou karanténou	60 % průměrné mzdy za prvních 14 dní karantény ihned bez odkladu, i po 14 dnech je zaměstnanec dále placen	9,6 miliard (5 % HDP)	5 měsíců (do 31. srpna 2020)
Přímá peněžní podpora	Zaměstnanci v karanténě	Částka 370 Kč je vyplácena za každý den v karanténě		2 měsíce (březen až květen 2020)
Náhrada mzdy	Firmy	60 % mzdy, pokud je zaměstnanec v karanténě; 80 % mzdy, pokud chybí materiál apod.; 100 % mzdy při uzavření podniku nebo z důvodu péče dětí		5 měsíců (do 31. srpna 2020)
Daně a sociální/důchodové pojištění	Firmy a zaměstnanci skrze firmy	Placeno zaměstnavatelem (24,8 %). Firmám s více než 50 zaměstnanci byly odpuštěny odvody sociálního pojištění v období červen až srpen 2020		3 měsíce (do 30. června 2020)
Zdravotní pojištění	OSVČ	OSVČ nemusí platit povinné zálohy na zdravotní pojištění po dobu 6 měsíců		
Přímá peněžní podpora	OSVČ, malé podniky	€900		3 měsíce (únor až květen 2020)
Úvěrové záruky	Firmy		18,9 miliard (9 % HDP)	
Krizové ošetřovné	Zaměstnanci starající se o děti do 10 let	70 % z denního vyměřovacího základu až do 400 Kč za den		9 měsíců (od října 2020 do konce června 2021, během uzavření škol)
Daňová úleva		Daň z příjmů FO a PO		4 měsíce

Zdroj: Richardson a kol., 2020. Osobní korespondence s prof. Mary Daly, Oxford University, UK.

Dětská chudoba je na vzestupu – 35 000 dalších dětí bude vrženo do života v chudobě

V roce 2020 v České republice došlo k poklesu v HDP na obyvatele o 5,8 % z 24 260 dolarů (podle parity kupní síly) v roce 2019 na 22 843 dolarů². Na základě tohoto poklesu se předpokládá (podle odhadů v době před pandemií COVID-19 (Richardson a kol., 2020)) nárůst míry dětské chudoby přibližně o 17 %, celkově tedy nárůst z 11 % na 12,9 % dětí žijících v chudobě.

V české populaci o zhruba 1,9 milionu dětí do 18 let to znamená nárůst o přibližně 35 000 dětí.

Podle shlukové analýzy makroekonomických a sociálních faktorů, které diferencují životní úroveň dětí v České republice od ostatních vysoce příjmových zemí, je nízká míra chudoby ve srovnání s ostatními zeměmi spojována s nižší mírou násilí na dětech. Analýza dětské chudoby jako prognostického ukazatele zdravotních

a vzdělávacích výsledků ve skupině zemí EU ukazuje, že nárůst dětské chudoby výrazně koreluje s poklesem průměrné čtenářské gramotnosti a celkovým zvýšením míry násilí na dětech.

Děti a rodiny nejvíce ohrožené chudobou v České republice

Přejdeme nyní k principu univerzality, jenž je závazný podle Úmluvy o právech dítěte (UNCRC) a Cílů udržitelného rozvoje (SDGs). Je zásadní zaměřit se na děti, které jsou nejvíce zasaženy chudobou – zejména ty žijící pouze s jedním rodičem – samoživitelem.

Tabulka 1 ukazuje, že riziko chudoby v rodinách samoživitelů je třikrát vyšší než riziko chudoby v celkové populaci (sloupec D) a čtyřikrát vyšší než riziko chudoby v rodinách s oběma rodiči (sloupec E). Současná míra asi 31 % znamená, že zhruba 1 ze 3 dětí v rodinách s jedním rodičem v ČR žije v chudobě.

Tabulka 1: Riziko chudoby v rodinách samoživitelů je čtyřikrát vyšší než v rodinách s oběma rodiči (data z roku 2019).

	A	B	C	D(C/A)	E(C/B)
	Celkem	Dva rodiče	Jeden rodič	Relativní riziko chudoby u jednoho rodiče vůči celé populaci	Relativní riziko chudoby u jednoho rodiče vůči rodině s dvěma rodiči
Rakousko	13.3	11.8	29.5	2.2	2.5
Česká republika	10.1	7.6	30.8	3.0	4.1
Německo	14.8	8.3	27.1	1.8	3.3
Slovinsko	12	7.6	26.1	2.2	3.4
Slovensko	12	15.4	36.7	3.0	2.4
EU27	16.8	16.1	33.1	2.0	2.1

Zdroj: EUROSTAT (2021).

² Světová banka, 2021. GDP per capita (constant 2010 US\$) Retrieved September 2021,

<https://datacatalog.worldbank.org/dataset/world-development-indicators>

Přestože objem prostředků vynaložených na rodinné sociální programy má velkou predikční váhu ve většině ekonomik s vysokými příjmy, je také velmi důležité, jak jsou tyto prostředky využity (OECD 2011, Richardson 2016).

Bez mimořádných příspěvků pro rodiče samoživitele a bez změny výpočtu životního minima zůstane riziko chudoby pro rodiny samoživitelů vysoké. Například přepočtení prvního dítěte v rodině samoživitele na úroveň „druhého dospělého“ (tzn. 3 200 Kč/122 eur na „druhého dospělého“ oproti 1 970 Kč/75 eur na dítě do 6 let, 2 420 Kč/92 eur na dítě ve věku 6 až 15 let a 2 270 Kč/106 eur na dítě ve věku 15 až 26 let) by mělo okamžitý účinek obzvláště pro ty rodiče, kteří se starají o nejmenší děti (MISSOC, 2021).

V oblasti sociální podpory bere pouze ošetřovné v úvahu specifickou situaci rodiče samoživitele (rodič ovšem musí být zaměstnán). Pokud rodič samoživitel pečuje o nemocné dítě, může čerpat ošetřovné v délce 16 dní, oproti tomu rodina s oběma rodiči si může nárokovat pouze 9 dní (MISSOC, 2021). Podobné zvýhodnění i v oblasti přídavků na děti, které by se vztahovalo na větší část samoživitelů (nejen na zaměstnané, ale i na ty hledající zaměstnání nebo plně pečující o děti) může výrazně snížit riziko dětské chudoby. Tyto změny mohou ČR pomoci dostat závazku univerzality podle Úmluvy o právech dítěte (UNCRC) a Cílů udržitelného rozvoje (SDGs).

Nová pomoc samoživitelům v České republice: náhradní výživné

Od července 2021 došlo k zavedení náhradního výživného, které poskytuje některým samoživitelům nový zdroj příjmu. Rozhodnutím soudu vzniká nárok zejména těm samoživitelům, jejichž bývalý partner neplní vyživovací povinnost. Částka je vyplácena až do 15 let věku dítěte do výše 3 000 Kč (117 eur) měsíčně. Náhradní výživné pravděpodobně povede ke snížení rizika chudoby v rodinách s jedním rodičem.

Přestože po nějakou dobu nebude efekt snížení rizika chudoby díky náhradnímu výživnému znám, existují tři důvody, které naznačují, že náhradní výživné nebude tak efektivní jako změna výpočtu životního minima. Za prvé, nárok na náhradní výživné nevzniká všem samoživitelům – např. z důvodu úmrtí partnera nebo neuvedení druhého rodiče v rodném listu dítěte. Za druhé, v prodlení s placením výživného se (naštěstí) potýká pouze část rodičů, takže míra snížení rizika chudoby náhradním výživným bude nižší, než by byla u všeobecného benefitu platného pro všechny rodiče samoživitele. Za třetí, nezbytná administrativa zálohovaného výživného může generovat nechtěný konflikt cílů. Například náklady, které se vztahují k administrativě, včetně nákladů na soudní řízení (jak náklady rodin, tak veřejné), a náklady na správu náhradního výživného, mohou snížit celkový benefit tohoto transferu, zvýšit náklady rodičům a vytvořit konflikt mezi rodiči žijícími odděleně. Všechna tato potenciální rizika však mohou být zhodnocena až s dostatečným časovým odstupem po zavedení této formy podpory.

Zdroje ³

EUROSTAT (2021) European Union Statistics on Income And Living Conditions (EU-SILC), downloaded at [European Union Statistics on Income and Living Conditions - Access to microdata - Eurostat \(europa.eu\)](https://ec.europa.eu/eurostat/tgm/table.do?tab=table&init=1&language=en&plugin=1), July 2021.

MISSOC (2021) Mutual Information System on Social Protection: Comparative Tables, downloaded at www.missoc.org, July 2021.

OECD, (2011) Doing Better for Families, OECD Publishing, Paris.

OECD (2019) PISA 2018 Results (Volume I) What Students Know and Can Do, OECD Publishing, Paris.

OECD dot.stat (2020b). OECD economic outlook: Statistics and projections. OECD. Retrieved November 2020, from [https://www.oecd-](https://www.oecd-ilibrary.org/economics/data/oecd-economic-outlookstatistics-and-projections_eo-data-en)

[ilibrary.org/economics/data/oecd-economic-outlookstatistics-and-projections_eo-data-en](https://www.oecd-ilibrary.org/economics/data/oecd-economic-outlookstatistics-and-projections_eo-data-en)

Richardson, D. (2015) Child well-being and Family policies in OECD countries, Belgisch Tijdschrift voor Sociale Zekerheid/Revue belge de securite sociale.

Richardson, D., Carraro, A., Cebotari, V., Gromada, A., Rees, G. (2020). Supporting Families and Children Beyond COVID-19: Social protection in high-income countries, UNICEF Office of Research – Innocenti, Florence.

Světová banka (2021) GDP per capita (constant 2010 US\$) Retrieved September 2021, <https://datacatalog.worldbank.org/dataset/world-development-indicators>

³ Tato analýza navazuje na zprávu „Supporting Families and Children Beyond COVID-19, Social protection in high-income countries“, kterou vydalo výzkumné centrum UNICEF (Innocenti Research

Center) v prosinci 2020. Údaje a modely uvedené v této analýze vycházejí z dat OECD a dalších veřejně publikovaných zdrojů.